

# Carta dei Servizi 2024

SRP2.1

Comunità BAROCCHIO

Anteo Impresa Cooperativa Sociale



[www.anteocoop.it](http://www.anteocoop.it)  
[anteo@gruppoanteo.it](mailto:anteo@gruppoanteo.it)  
Facebook Anteo Impresa Sociale

Data di emissione 01/2024  
Revisione n° 00

---

## **Presentazione dell'Impresa Sociale**

**Anteo**, costituita a Biella nel 1993, è un'impresa sociale cooperativa di tipo A che offre servizi alla persona; è attiva a livello nazionale nella progettazione e nella gestione di servizi complessi nei settori dell'assistenza sanitaria (**Health Care**) e dell'assistenza a lungo termine (**Long Term Care**);

**Anteo**, attraverso una forza lavoro di circa 2.000 dipendenti, opera in campo socio-sanitario, sociale ed educativo e in particolare nel settore delle strutture residenziali per anziani, dei servizi sociali rivolti a disabili, minori, giovani in difficoltà e dei servizi psichiatrici.

---

<b>Indice</b>	<b>pagina</b>
<b>Presentazione dell’Impresa Sociale .....</b>	<b>3</b>
<b>La Carta dei Servizi .....</b>	<b>7</b>
<b>Presentazione del Servizio e Mission.....</b>	<b>7</b>
Presentazione della struttura residenziale e destinatari....	7
Mission.....	7
Come raggiungere la struttura .....	9
Organizzazione degli spazi e tipologia delle camere .....	10
<b>Domanda e procedure di accesso ed accoglienza .....</b>	<b>11</b>
Iter di inserimento .....	11
Documentazione richiesta per l’ingresso .....	11
Ingresso.....	11
Periodo di osservazione .....	12
Progetto Terapeutico Riabilitativo Personalizzato .....	12
Orari di visita .....	13
Rientri a casa ed uscite .....	13
Ricoveri ospedalieri .....	13
Dimissioni.....	14
Conservazione del posto .....	14
<b>Staff operativo .....</b>	<b>14</b>
Organigramma e impegno orario settimanale .....	14
Attività, ruoli e funzioni degli operatori.....	15
<b>Pianificazione attività di formazione e supervisione .....</b>	<b>20</b>
<b>Modello organizzativo e programma delle attività.....</b>	<b>20</b>
Programma e numero di ore delle attività offerte .....	21

Riunione ospiti .....	22
Giornata Tipo.....	23
Servizi erogati .....	24
Informazioni relative alla retta.....	25
Relazioni con il Territorio .....	25
Modalità di coinvolgimento degli enti locali, delle associazioni di volontari, degli enti del terzo settore e delle reti informali sul territorio nelle attività di tipo riabilitativo e risocializzante .....	26
Modalità operative valorizzanti ed inclusive delle capacità esperienziali negli ospiti e nei familiari .....	26
<b>Progetti di controllo della qualità.....</b>	<b>27</b>
Obiettivi di miglioramento .....	27
<b>Principi fondamentali .....</b>	<b>28</b>
<b>Diritti e doveri degli ospiti.....</b>	<b>29</b>
Tutela della privacy e gestione dei dati .....	31
<b>Contratto di ospitalità e modalità di condivisione.....</b>	<b>31</b>
<b>Segnalazioni e Reclami .....</b>	<b>31</b>
<b>Punti salienti dello Statuto Anteo e del Regolamento interno</b>	<b>32</b>
Estratto da Regolamento interno.....	33
<b>Dati del soggetto gestore .....</b>	<b>35</b>

***Gentile Signora ed Egregio Signore,***

*Le porgiamo il benvenuto nella*

*S.R.P. 2.1*

*Comunità Barocchio*

*Il fascicolo che Le presentiamo costituisce*

*la “Carta dei Servizi” ai sensi della*

*Deliberazione della Giunta Regionale*

*22 dicembre 2021, n. 84-4451*

***L'équipe del Servizio***

## **La Carta dei Servizi**

La Carta dei Servizi è lo strumento informativo che permette di conoscere i servizi offerti, le modalità organizzative adottate, gli impegni programmatici, gli obiettivi di gestione, i criteri di tutela ed i diritti e doveri degli utenti.

La Carta è un patto che si stipula con i **destinatari** del Servizio, cioè le persone che ne fruiscono, i familiari e tutte le parti interessate (operatori, servizi socio assistenziali e sanitari, associazionismo, cittadinanza).

## **Presentazione del Servizio e Mission**

### *Presentazione della struttura residenziale e destinatari*

Presso la Comunità si realizzano percorsi fortemente personalizzati di tipo terapeutico-riabilitativo, mirati al recupero ed alla promozione delle autonomie e delle abilità di base, secondo una tempistica di medio-lungo periodo.

La Struttura è rivolta prevalentemente a persone già in possesso di alcune abilità di base che necessitano di incrementare le proprie autonomie residue.

Eroga a favore degli ospiti prestazioni integrate di tipo socio-educativo e assistenziale, realizzate da un'équipe multi-professionale che, a partire dalle abilità e capacità personali, coniuga aspetti riabilitativi ad interventi di sostegno a specifiche disabilità.

### *Mission*

Il Servizio fonda il proprio operato su valori quali il riconoscimento della persona come essere unico ed irripetibile, con il suo diritto di scegliere, di partecipare secondo le proprie possibilità alla vita sociale, di avere una vita affettiva, di ricevere cure, di lavorare.

La metodologia operativa si sviluppa a partire da alcuni concetti fondamentali:

- costruire un rapporto con l'ospite basato sulla contrattualità, in cui ci si impegna reciprocamente al rispetto del PTRP e del Contratto di Ospitalità, firmato al momento dell'ingresso e poi rinegoziato, durante la permanenza, secondo una periodicità condivisa;
- prendere in carico globalmente la persona, al fine di garantirle un soddisfacimento dei bisogni assistenziali, riabilitativi e di autonomia;
- integrarsi con la rete sociale ed amicale della persona;
- attivare strategie e modalità d'intervento orientate ad ampliare le opportunità di scambio in termini di risorse e di affetti, coadiuvare la costruzione di un'identità positiva, favorire l'acquisizione di abilità negli atti della vita quotidiana, nonché promuovere la capacità di trasferire le conoscenze acquisite nel contesto sociale.



### *Come raggiungere la struttura*

La Comunità “Il Barocchio” è situata a Grugliasco, in strada del Barocchio n. 25, alle spalle del complesso scolastico del Barocchio ed a poche centinaia di metri da un grande centro commerciale.

Situata nel verde ma vicina a corso Allamano, è raggiungibile comodamente in auto (con parcheggio interno) ed è servita dai seguenti mezzi pubblici: 17 e 66 (fermata Barocchio ovest su corso Allamano), 44 (fermata Barocchio sud su via Crea), 55 (capolinea fermata via Don Borio).



### *Organizzazione degli spazi e tipologia delle camere*

Il Servizio si sviluppa su due piani ed è composto da:

- una sala attività;
- una sala da pranzo;
- 9 camere doppie e due singole;
- un locale infermeria;
- un locale ad uso ufficio;
- una cucina;
- un locale adibito a lavanderia ed un locale adibito a stenderia;
- 13 bagni;
- una sala fumo;
- un ampio giardino.



## **Domanda e procedure di accesso ed accoglienza**

### *Iter di inserimento*

L'accesso al Servizio avviene su richiesta del Dipartimento di Salute Mentale (DSM) in base ad un PTI predisposto e condiviso dagli operatori del servizio e del Centro di Salute Mentale (CSM) inviante, con l'eventuale partecipazione di altri soggetti (Servizio Sociale, Servizi per le Dipendenze).

Il medico inviante predispone la richiesta di inserimento corredata da una breve relazione sulla storia clinica dell'utente e la sottopone per approvazione al responsabile del Gruppo Residenzialità.

Prima dell'inserimento vero e proprio è prevista una visita di conoscenza dell'utente e dei familiari presso la struttura.

Ogni ospite dispone di specifiche figure di riferimento all'interno del Servizio (operatore di riferimento).

Tempi e modi delle verifiche successive del Progetto, nonché le dimissioni dal Servizio vengono concordati tra l'ospite, la sua famiglia, l'équipe interna ed il medico inviante.

### *Documentazione richiesta per l'ingresso*

- carta d'identità, codice fiscale, patente di guida (se presente), cartella sanitaria, certificato di esenzione totale o parziale della spesa sanitaria, attestato di invalidità civile;
- nomina tutore / curatore / amministratore di sostegno.

### *Ingresso*

L'ingresso dell'ospite nel Servizio è preceduto da un incontro cui partecipano l'ospite stesso, i suoi familiari, dove previsto, (e/o tutore/curatore/amministratore di sostegno), e gli operatori della struttura.

### *Periodo di osservazione*

Con l'ingresso nel Servizio inizia un periodo di osservazione, di durata non superiore a 3 mesi, definito periodo di *assessment*, durante il quale si raccolgono tutti gli elementi possibili relativi ad abilità e disabilità, risorse e aree problematiche del paziente.

Al termine di tale periodo, in relazione alla valutazione di *assessment*, può essere definito il Progetto Terapeutico Riabilitativo Personalizzato e si identificano gli obiettivi da raggiungere con l'inserimento nel Servizio. Tale definizione deve essere condivisa ed approvata da tutte le parti.

### *Progetto Terapeutico Riabilitativo Personalizzato*

Il PTRP è lo strumento principale di lavoro all'interno del Servizio.

Viene formulato successivamente alla compilazione delle scale di valutazione sul funzionamento psicosociale del paziente; nello specifico, ci si avvale della scala del Mini ICF-App.

Il PTRP permette la definizione di obiettivi raggiungibili attraverso la valutazione dei bisogni dell'ospite.

Coinvolge tutti gli interlocutori significativi per l'ospite e le differenti professionalità dell'ambito sanitario e sociale. Permette di realizzare un percorso riabilitativo integrato, capace di valorizzare le risorse personali e la rete sociale della persona.

Le sue caratteristiche principali sono:

- è individuale;
- ha esiti misurabili in quanto orientato a specifici obiettivi;

- ha come scopo il potenziamento delle abilità relazionali e funzionali dell'ospite;
- ha una durata definita, di norma un anno;
- prevede verifiche intermedie, di norma trimestrali o semestrali ma comunque definibili in base all'andamento del progetto stesso, che permettono di modulare l'intervento in base ai risultati raggiunti ed a eventuali nuove esigenze.

### *Orari di visita*

Le visite di parenti, amici e conoscenti possono avvenire il sabato e domenica pomeriggio dalle 14.30 alle 18.00 o in casi particolari in settimana se concordati con i Responsabili della struttura. È richiesto che i visitatori avvertano il personale in turno, per essere certi che l'ospite interessato si trovi in Struttura al momento della visita. In orario pasti si cerca di preservare la convivialità del gruppo ospiti.

### *Rientri a casa ed uscite*

I rientri al domicilio e le uscite degli ospiti con familiari e/o amici sono condivisi con il medico della struttura e con l'equipe e sulla base di quanto previsto dal PTI concordato con il medico psichiatra del CSM.

### *Ricoveri ospedalieri*

In caso di ricovero ospedaliero, in assenza di familiari o tutori/curatori o amministratori di sostegno, la struttura garantisce:

- il collegamento con il reparto ospedaliero per lo scambio delle informazioni a carattere clinico;
- i cambi biancheria e quant'altro necessario in base alle esigenze dell'ospite.

### *Dimissioni*

Le dimissioni degli ospiti avvengono in condivisione con l'equipe curante e il CSM.

### *Conservazione del posto non prevista*

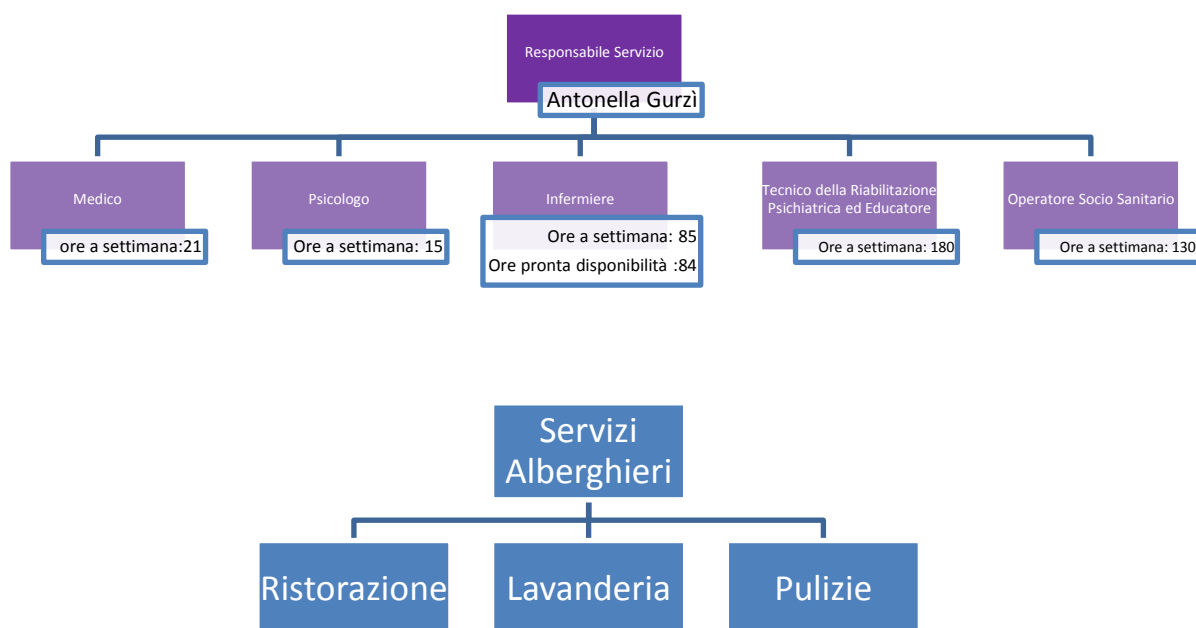
In caso di rientri temporanei in famiglia o ricoveri è garantita la conservazione del posto, tranne diversa indicazione dell'ente inviante.

Decorsi i 30 giorni di assenza, l'ospite si considera dimesso d'ufficio, salvo deroghe autorizzate preventivamente dal DSM.

## **Staff operativo**

### *Organigramma e impegno orario settimanale*

La Struttura offre servizi in regime residenziale per 24 ore giornaliere, per l'intera settimana e per tutto l'anno.



## *Attività, ruoli e funzioni degli operatori*

### RESPONSABILE

- partecipa alla stesura dei PTRP ed assume la responsabilità decisionale della loro gestione e verifica all'interno dell'équipe di lavoro;
- partecipa alle “riunioni comunitarie settimanali” con il gruppo degli ospiti;
- coordina gli operatori all'interno del gruppo di lavoro (gestisce il personale, il monitoraggio dei bisogni formativi e la formazione);
- mantiene rapporti costanti con: il Centro di Salute Mentale, i servizi coinvolti nella gestione dell'ospite, le famiglie e/o i tutori/curatori/amministratori di sostegno, le associazioni di volontariato, il vicinato, la rete territoriale;
- partecipa ad incontri programmati di confronto con gli altri servizi della rete territoriale (riabilitazione lavorativa, centro diurno ed alloggi) per la condivisione degli interventi su ognuno dei tre assi riabilitativi principali (casa, lavoro, socialità);
- è responsabile della corretta applicazione del Sistema Gestione Integrato (ISO 9001/Qualità, ISO 45001/Salute e Sicurezza, ISO 14001/Ambiente).

### MEDICO

- coordina le attività e gli interventi a carattere sanitario, attraverso un continuo confronto con gli infermieri, il personale di assistenza specializzato e lo psicologo;*
- coordina le attività dei medici di medicina generale e degli specialisti che hanno in carico gli ospiti, attraverso regolari comunicazioni e tempestivi scambi di informazioni;*
- partecipa alle riunioni comunitarie settimanali con l'equipe.*

PSICOLOGO (alcune delle seguenti attività sono di sua pertinenza solo nel caso rivesta anche il ruolo di responsabile)

- effettua l'assessment psicologico al momento dell'ingresso;*
- svolge colloqui individuali con gli ospiti;*
- somministra le scale di valutazione previste da normativa e/o ritenute necessarie per valutazioni ed approfondimenti psico-diagnostici;*
- partecipa alle riunioni settimanali con l'equipe;*
- svolge colloqui di monitoraggio e supporto con le famiglie degli ospiti.*

### RESPONSABILE DI SERVIZIO

- si occupa dell'organizzazione del Servizio: compilazione dei turni, adempimenti di fine mese, gestione della cassa economale e spese degli ospiti;*
- partecipa allo svolgimento delle attività a carattere assistenziale, riabilitativo, risocializzante ed educativo;*
- partecipa alle "riunioni comunitarie settimanali" in cui si affrontano tutti i temi della vita nella Struttura;*



- organizza e partecipa alle riunioni settimanali dell'equipe;
- promuove e partecipa alle riunioni di raccordo e scambio con i servizi del territorio (CSM, Inserimenti Lavorativi, CSR, ecc.) e con le figure di supporto e/o volontariato;
- si occupa di garantire la pronta e corretta realizzazione degli interventi di manutenzione del Servizio;
- svolge funzione di Preposto in materia di sicurezza nel rispetto delle leggi vigenti.

TECNICO DELLA RIABILITAZIONE PSICHIATRICA ED EDUCATORE PROFESSIONALE

- realizza gli interventi educativi individuali e di gruppo previsti dal PTRP;
- organizza attività interne o esterne dedicate agli ospiti (gite, cene, feste, uscite a tema, ecc.);
- supporta gli ospiti nella promozione delle abilità personali, nell'ampliamento degli spazi di autonomia, nella cura dei rapporti familiari e amicali, nella costruzione di una rete di relazioni interpersonali positive;
- partecipa alle "riunioni comunitarie settimanali" degli ospiti;
- partecipa agli incontri con il medico referente del progetto dell'ospite;
- mantiene rapporti costanti con il Centro di Salute Mentale, con gli eventuali altri servizi coinvolti nei progetti; con i familiari e/o i tutori/curatori/amministratori di sostegno;
- programma le verifiche dei progetti individuali attraverso la condivisione con gli altri Servizi coinvolti;

- partecipa allo svolgimento delle attività a carattere assistenziale;
- si occupa della stesura e dell'aggiornamento dei PTRP;
- mantiene i contatti con la rete sociale esterna degli ospiti.
- garantisce il rispetto delle norme di igiene degli alimenti (HACCP).

#### INFERMIERE

- si occupa di verificare la corretta assunzione della terapia da parte dell'ospite, del rifornimento dei farmaci e del controllo delle loro scadenze;
- provvede al controllo delle spese relative ai farmaci;
- rileva, valuta e comunica alle figure sanitarie di competenza ogni significativo elemento circa le condizioni di salute dell'ospite;
- esegue ogni mese il controllo del peso e dei parametri vitali degli ospiti (la frequenza sarà maggiore ove necessario);
- è addetto ai prelievi ed alle medicazioni;
- aggiorna la scheda della terapia farmacologica in base alle prescrizioni mediche;
- mantiene i contatti con i medici di medicina generale ed il referente clinico, svolgendo un ruolo d'interfaccia tra le figure professionali sanitarie ed educative;
- verifica lo stato delle apparecchiature sanitarie presenti in struttura;
- partecipa inoltre allo svolgimento delle attività a carattere assistenziale;
- partecipa alla stesura e all'aggiornamento dei PTRP.

OPERATORE SOCIO SANITARIO

- si occupa della cura della persona, in tutti gli aspetti di igiene personale, cura dell'abbigliamento, assunzione dei pasti, cura degli spazi di vita;
- supporta gli ospiti nella progressiva acquisizione di autonomie in tutti gli aspetti della cura di sé, dall'igiene personale all'abbigliamento, dall'alimentazione alla cura degli spazi di vita;
- supporta l'ospite nella gestione delle terapie farmacologiche;
- partecipa alla stesura e all'aggiornamento dei PTRP;
- garantisce il rispetto delle norme di igiene degli alimenti (HACCP).

*Numero di operatori presenti nell'arco della giornata, per ciascun turno di lavoro e relativo titolo professionale*

Turni	Operatori	Titolo
Secondo calendario	1	Responsabile di Struttura
Secondo calendario	1	Medico
Secondo calendario	1	Psicologo
M (07.00-14.15)	3	Infermiere/Tecnico della Riabilitazione Psichiatrica ed Educatore/OSS
P (14.00-21.15)	3	Infermiere/ Tecnico della Riabilitazione Psichiatrica ed Educatore/OSS
N (21.00-07.15)	1	OSS/ Tecnico della Riabilitazione Psichiatrica ed Educatore

Gli orari di presenza in struttura delle varie figure professionali sono esposti in modo ben visibile all'interno del Servizio.

## **Pianificazione attività di formazione e supervisione**

Anteo Impresa Sociale ha definito responsabilità e modalità attuative per l'identificazione delle esigenze formative, sia individuali che di équipe e pianifica, eroga, registra gli interventi formativi, verificandone l'efficacia. Il Servizio adatta il proprio Piano formativo agli sviluppi gestionali e normativi; tale documento è presente in ogni Servizio.

Tutto il personale è formato, informato ed aggiornato sui rischi e sugli obblighi dei lavoratori in merito a Salute e Sicurezza sul Lavoro (D.lgs. 81/08), nonché sul Regolamento Europeo n. 679/16 sulla tutela dei dati personali (privacy).

Alla Supervisione partecipa tutta l'équipe, il Responsabile del Servizio, lo Psicologo, secondo il calendario programmato con il professionista (psicologo/psicoterapeuta) incaricato. Gli incontri sono finalizzati all'indirizzo ed al sostegno del lavoro d'équipe. La Supervisione aiuta il gruppo ad un andamento più scorrevole e collaborativo, affronta in modalità protetta i momenti di crisi generati dalle difficoltà con gli ospiti, permette di confrontarsi sulla complessità delle relazioni e degli stati di salute presenti.

## **Modello organizzativo e programma delle attività**

Le caratteristiche fondamentali del modello organizzativo realizzato presso il nostro Servizio sono:

- organizzazione della giornata secondo una scansione temporale quanto più vicina alle esigenze degli ospiti;
- presenza per ciascun ospite di una cartella personale compilata e costantemente aggiornata dalle differenti figure professionali;

- presenza di un Progetto Terapeutico Riabilitativo Personalizzato (PTRP) per ciascun ospite;
- modalità di lavoro in équipe multiprofessionale;
- presenza di procedure e protocolli per l'organizzazione delle attività;
- rispetto dei requisiti richiesti dalla normativa sull'accredimento;

### *Programma e numero di ore delle attività offerte*

Le attività programmate all'interno del Servizio hanno lo scopo di aiutare gli ospiti a sviluppare spazi di autonomia nella gestione della propria quotidianità. Questo significa avere cura del luogo in cui si vive, personalizzarlo, renderlo accogliente, piacevole e vivibile.

Si pone particolare riguardo a tutti gli aspetti della cura personale, con riferimento all'abbigliamento ed all'igiene.

Le attività sono scelte compatibilmente con i bisogni dei singoli ospiti, tenendo in considerazione sia un piano individualizzato sia un piano comune, con l'obiettivo specifico di rendere ciascuno partecipe e attivo nella cura di sé e nella gestione comunitaria.

Per alcuni ospiti sono previsti impegni più strutturati, come ad esempio la frequenza a laboratori esterni, gite programmate, lettura dei giornali, ecc.

Riportiamo di seguito l'elenco delle attività che gli ospiti inseriti nel Servizio possono svolgere, sottolineando che tale elenco può essere in ogni momento variato e/o ampliato, a seconda del percorso riabilitativo del singolo ospite e del proprio livello di funzionamento:

- *recupero attività di base della persona*: la cura del corpo e dell'igiene personale, la cura dell'ambiente in cui si vive, la capacità di sbrigare piccole commissioni;

- *attività di gruppo riabilitative, ludiche ed espressive*: possono essere svolte sia all'interno del Servizio sia all'esterno e sono finalizzate a migliorare il funzionamento cognitivo, sociale, emotivo e relazionale;
- *attività di partecipazione alla vita comunitaria*: rientrano in questa categoria tutte quelle attività che promuovono nell'ospite la capacità di collaborare con gli altri per il raggiungimento di un fine comune o che, più semplicemente, sviluppano la possibilità di condividere spazio e tempo con gli altri ospiti;
- *attività lavorative*: sono volte all'acquisizione di specifiche abilità finalizzate al reinserimento lavorativo degli ospiti (la nostra Struttura collabora con il Servizio di inserimento Lavorativa).

Nei limiti di quanto esplicitato nel PTRP viene inoltre richiesta la partecipazione di ognuno a tutti quei momenti che garantiscono il benessere della vita comunitaria, così come avviene nella consueta vita familiare (ad esempio apparecchiare il tavolo per i pasti, ritirare la biancheria stesa, ecc.).

### *Riunione ospiti*

Una volta a settimana è previsto uno spazio di confronto e sostegno per gli ospiti del Servizio. La riunione ha come fine organizzativo quello di programmare le attività settimanali e si configura come un momento di ascolto rivolto agli ospiti, in cui si valorizzano gli interventi di tutti i partecipanti e si promuove la capacità di trovare soluzioni ai problemi mediante il confronto, il sostegno reciproco e la condivisione con i vari membri del gruppo.

*Giornata Tipo*

<b>Orario</b>	<b>Attività</b>
7.30 – 8.30	Sveglia: fissata alle 7.30 nei giorni feriali Igiene personale, colazione e riordino camera.
9.00	Assunzione terapia farmacologica in presenza dell'operatore. Distribuzione sigarette e quota giornaliera in base al progetto individuale.
9.00 - 11.30	Secondo la turnazione prevista un ospite si occupa del riordino della sala da pranzo. Interventi specifici in base a programmazione: - cura di sé e della casa; - acquisti e spese; - accompagnamenti per visite sanitarie; - accompagnamento presso ambulatorio del CSM; Frequenza alle attività riabilitative interne ed esterne con trasferimento autonomo (in autobus) od uscita in autonomia.
12.30-14.00	Assunzione terapia farmacologica in presenza dell'operatore. Pranzo e riordino della sala da pranzo.
14.00 – 18.00	Interventi specifici in base a programmazione: - cura di sé e cura della casa; - acquisti e spese; - accompagnamenti per visite sanitarie; - accompagnamento presso ambulatorio del CSM; Frequenza alle attività riabilitative interne ed esterne con trasferimento autonomo (in autobus) o uscita in autonomia.
18.30 – 20.30	Assunzione terapia farmacologica in presenza dell'operatore. Preparazione tavoli per la cena, cena e riordino della sala da pranzo.
20.30 – 7.30	Uscite serali (cena, bar, visite ad amici). Preparazione per la notte e riposo.

*Servizi erogati*SERVIZI DI BASE COMPRESI NELLA RETTA

<i>Assistenza infermieristica</i>
<i>Assistenza psicologica</i>
<i>Interventi riabilitativi ed educativi</i>
<i>Assistenza socio-sanitaria e tutelare</i>
<i>Servizio di ristorazione</i>
<i>Servizio di lavanderia e guardaroba</i>
<i>Servizio di pulizia</i>

SERVIZIO DI RISTORAZIONE

Il servizio di ristorazione è affidato a una ditta esterna in appalto all'ASL TO3. I pasti sono cucinati secondo un menù approvato dall'Ufficio di Igiene e Nutrizione dell'ASL, che prevede la scelta di cibi freschi, frutta e verdura di stagione. Il menù è articolato su sette giorni e quattro settimane e su due proposte stagionali (autunno/inverno e primavera/estate).

I pasti sono serviti osservando l'orario di seguito riportato:

<b>Orario</b>	<b>Pasto</b>
8.30 – 9.00	Colazione
10.30	Pausa caffè
12.30 – 13.30	Pranzo
16.30	Merenda
19.00 – 20.00	Cena

Nel caso in cui l'ospite debba seguire **diete particolari** legate a problemi di natura alimentare o a particolari condizioni di salute, il menu viene personalizzato su indicazione e prescrizione del medico o del dietologo.



SERVIZIO DI LAVANDERIA E GUARDAROBA

Nella lavanderia interna si provvede al lavaggio della biancheria personale degli ospiti mentre il lavaggio della biancheria piana (lenzuola, federe, copriletto, ecc.) è garantito da una ditta esterna specializzata.

SERVIZIO DI PULIZIE

Il servizio di pulizie è affidato ad una cooperativa sociale in appalto all'ASL TO3. Gli operatori addetti effettuano interventi quotidiani di pulizia e sanificazione degli spazi. Mensilmente sono programmati interventi di pulizia a fondo di tutti i locali del Servizio.

SERVIZI A CARICO DELL'OSPITE

L'ospite o i suoi familiari sono tenuti a versare una quota da utilizzare per le spese personali mensili (caffè, sigarette e altre spese voluttuarie).

Tutte le spese vengono rendicontate in riepiloghi mensili e consegnate all'ospite o al familiare/tutore/curatore/amministratore di sostegno.

*Informazioni relative alla retta*

La retta è totalmente a carico del SSN.

*Relazioni con il Territorio*

**Servizi pubblici:** Dipartimento di Salute Mentale, Servizi Sociali, Tribunale, Ospedale, Medici di Medicina Generale, Case di Cura.

**Associazioni di Volontariato:** Auser

*Modalità di coinvolgimento degli enti locali, delle associazioni di volontari, degli enti del terzo settore e delle reti informali sul territorio nelle attività di tipo riabilitativo e risocializzante*

I volontari possono essere individuati tra le associazioni presenti nel territorio o tra persone non ancora impegnate nel Servizio, ma sensibili alle problematiche umane e sociali.

Ogni volontario deve essere iscritto ad un'associazione che provveda a fornire tutte le coperture assicurative previste dalle vigenti norme.

La Cooperativa stipula con ognuna delle associazioni di volontariato idonea convenzione che definisce i termini della collaborazione in atto.

Anteo partecipa regolarmente alle attività del Tavolo Promozione della Salute Mentale.

*Modalità operative valorizzanti ed inclusive delle capacità esperienziali negli ospiti e nei familiari*

Gli ospiti del Servizio residenziale sono supportati, affinché ne siano protagonisti, nella creazione e attuazione di "buone pratiche" finalizzate ad intessere ed implementare la propria rete sociale, riabilitativa e relazionale. Sostenuto dai pari e dagli operatori, ogni ospite viene coinvolto attraverso lo svolgimento di incombenze e pratiche domestiche, partecipando alle attività riabilitative, raggiungendo in modo indipendente le località di interesse, dal posto di lavoro agli spazi risocializzanti.

Si tratta di percorsi volti a rivalutare e rafforzare autonomie, competenze e fiducia di ciascuno ed in quest'ottica lavoriamo affinché gli ospiti esperti (inseriti da più tempo) facilitino l'inserimento dei nuovi ingressi, a favore di un buon

clima complessivo. La riunione settimanale degli ospiti costituisce confronto e dialogo tra pari, utile ad acquisire nuove *skills* (abilità) relazionali.

Anche i familiari o altre parti interessate (amministratori di sostegno, tutori, amici), laddove ritenuti significativi, contribuiscono al raggiungimento e consolidamento di questi obiettivi, con una funzione di sostegno e ove possibile col proprio apporto.

Sono previsti incontri alla presenza dei familiari, allo scopo di condividere gli obiettivi del lavoro, le attività programmate, definire possibili iniziative per il Servizio, individuare contributi esperienziali, interventi di mutuo-aiuto, ecc.

### **Progetti di controllo della qualità**

Il Servizio s'impegna a monitorare periodicamente la percezione della qualità dei servizi ricevuti, attraverso questionari rivolti all'ospite, ai familiari e/o tutori/curatori/amministratori di sostegno e attraverso la gestione delle segnalazioni e dei reclami.

La valutazione del Servizio viene effettuata utilizzando strumenti quali schede di rilevazione, incontri di verifica, supervisioni ed è finalizzata a cogliere il gradimento delle persone ospitate ed il raggiungimento o meno degli obiettivi progettuali.

#### *Obiettivi di miglioramento*

La struttura si propone di migliorare i servizi resi ai propri ospiti tramite:

- il maggior coinvolgimento possibile di ospiti e familiari nell'elaborazione del Progetto Terapeutico Riabilitativo Personalizzato;

- la promozione di attività di volontariato;
- un modello operativo coerente con i requisiti di qualità richiesti dalla normativa sull'accreditamento;

## **Principi fondamentali**

**Eguaglianza:** tutti i Servizi erogati dalla cooperativa Anteo guardano al “principio di eguaglianza dei diritti delle persone”, che si fonda sull’articolo 3 della Costituzione, secondo il quale “Tutti i cittadini hanno pari dignità sociale e sono eguali davanti alla legge, senza distinzione di sesso, di razza, di lingua, di religione, di opinioni politiche, di condizioni personali e sociali”. Il nostro obiettivo consiste nel non limitarci a rispondere a bisogni, che sappiamo essere complessi e diversificati, in modo rigido e con un solo tipo di servizio, bensì nell’offrire una serie di risposte che siano il più possibile “abito su misura” per il Cittadino-Cliente.

**Imparzialità e continuità:** la cooperativa Anteo svolge la propria attività secondo criteri di obiettività, giustizia ed imparzialità, garantendo la regolarità e la continuità della prestazione.

**Diritto di scelta:** compatibilmente con le esigenze organizzative, la cooperativa Anteo s’impegna a ricercare criteri di maggiore flessibilità per l’erogazione dei servizi sul territorio.

**Partecipazione:** la cooperativa Anteo al fine di promuovere ogni forma di partecipazione dei Cittadini, garantisce un’informazione completa e trasparente e ricerca la massima semplificazione delle procedure.

**Efficienza ed efficacia:** l’erogazione dei Servizi viene effettuata secondo modalità idonee al raggiungimento degli obiettivi di efficienza ed efficacia, nell’organizzazione e

nell'attuazione dei progetti generali ed individuali che riguardano le persone fruitrici del Servizio. La cooperativa **Anteo** s'impegna a garantire un costante aggiornamento del personale, in termini di crescita professionale, al fine di fornire Servizi sempre più rispondenti alle esigenze specifiche della persona, migliorando al contempo la qualità dell'intervento.

**Riservatezza:** è la “caratteristica di quanto è improntato a discrezione e a rispetto del segreto e dell'intimità” (Devoto-Oli, Le Monnier editrice). Serietà e ritegno, obbligo a non rivelare notizie apprese, ma anche capacità di discernere tra ciò che va mantenuto riservato e ciò che è utile e necessario comunicare in un lavoro integrato tra professionisti.

### **Diritti e doveri degli ospiti**

Il Servizio si impegna affinché agli ospiti vengano riconosciuti i seguenti diritti:

1. di essere supportato con professionalità ed attenzione, nel rispetto della dignità umana e delle proprie convinzioni filosofiche, politiche e religiose;
2. di veder rispettato il proprio spazio abitativo dagli operatori e dagli altri abitanti la casa;
3. di ricevere visite ed ospitare familiari e/o amici, tenendo conto del necessario rispetto e delle esigenze degli altri abitanti la casa;
4. di ottenere dal Servizio informazioni relative alle prestazioni erogate ed alle modalità di accesso;
5. di conoscere il nominativo degli operatori che lo supportano durante la vita nella Struttura;
6. di ottenere che i dati relativi alla propria persona ed a ogni altra circostanza che lo riguardi rimangano tutelati;

7. di produrre memorie e documenti, prospettare osservazioni e formulare suggerimenti utili al miglioramento del Servizio;
8. di proporre reclami: questi debbono essere sollecitamente esaminati ed alla persona interessata deve esserne tempestivamente comunicato l'esito;
9. di essere periodicamente intervistato sul suo grado di soddisfazione circa i servizi resi dalla Cooperativa.

Ogni ospite ha il dovere di:

1. occuparsi della propria igiene personale e curare il proprio abbigliamento, se necessario con l'aiuto del personale;
2. rifare il letto e riordinare la propria camera tutti i giorni;
3. assumere la terapia farmacologia prescritta dal medico;
4. rispettare gli altri ospiti abitanti nel Servizio, così come gli operatori presenti;
5. partecipare alla gestione delle attività domestiche del Servizio, con il supporto degli operatori quando necessario;
6. avere cura degli arredi, degli oggetti e delle attrezzature presenti nel Servizio;
7. partecipare alle attività risocializzanti e/o di inserimento lavorativo previste dal proprio PTRP;
8. avvertire il personale in turno dell'intenzione di allontanarsi dal Servizio, indicando l'ora di rientro;
9. partecipare alla riunione settimanale della Struttura.

### *Tutela della privacy e gestione dei dati*

Al fine di garantire una corretta gestione della privacy e della sicurezza degli ospiti si è previsto:

- la partecipazione informata dell'ospite e dei familiari al programma riabilitativo, con sottoscrizione del PTRP;
- la garanzia sulle modalità di trattamento e comunicazione dei dati personali, (Regolamento Europeo 679/2016 - GDPR).

### **Contratto di ospitalità e modalità di condivisione**

All'atto dell'inserimento, ogni ospite viene informato sul previsto percorso di inserimento nella Struttura, sul funzionamento della Casa, sul regolamento interno, sui propri diritti e doveri, sulle autorizzazioni e consensi (privacy, terapie, altro) che è necessario siano da egli stesso rilasciate. Il documento viene sottoscritto dalle parti.

### **Segnalazioni e Reclami**

Il Servizio garantisce agli ospiti ed altre parti interessate la possibilità di inoltrare reclami o segnalazioni relativi a disservizi o richieste di miglioramento.

Quanto ricevuto sarà utilizzato per gestire e risolvere le problematiche eventualmente presenti ed intraprendere azioni volte al miglioramento dei servizi erogati.

La procedura di reclamo prevede le seguenti possibilità:

- rivolgersi di persona o telefonicamente al Responsabile/Direttore di Struttura;
- indirizzare un messaggio di posta elettronica all'indirizzo della Struttura, riportato nell'ultima pagina di questa Carta dei Servizi;

- compilare la “Scheda segnalazioni/suggerimenti”, a disposizione presso la Struttura, da imbucare nella cassetta appositamente predisposta.

In alternativa, è possibile la segnalazione diretta alla sede centrale, nei seguenti modi:

- a mezzo e-mail all’indirizzo [segnalazioni@gruppoanteo.it](mailto:segnalazioni@gruppoanteo.it)
- a mezzo posta ad ANTEO Impresa Sociale - Ufficio reclami - Via Piacenza, 11 – 13900 Biella (BI)

Le comunicazioni saranno esaminate dalla Direzione della struttura nel primo caso e dall’Ufficio reclami nel secondo.

In ogni caso si provvederà a fornire una risposta nel più breve tempo possibile, entro un tempo massimo pari a 30 giorni dal ricevimento della segnalazione.

## **Punti salienti dello Statuto Anteo e del Regolamento interno**

### *Estratto da Statuto*

*Art. 4 Scopo:* La Cooperativa si propone, con spirito mutualistico e senza fini speculativi, lo scopo di perseguire l’interesse generale della comunità alla promozione umana e all’integrazione sociale dei cittadini attraverso la gestione di servizi sociosanitari ed educativi (...).

*Art. 5 Oggetto* In relazione al proprio scopo la Cooperativa ha per oggetto la gestione stabile o temporanea in conto proprio o per conto di terzi di servizi alla persona (...).

Anteo Impresa Sociale opera nel campo della salute dal 1993. Oggi gestisce un network socio-sanitario complesso, formato da oltre 150 strutture dislocate sul territorio nazionale: *una* rete di presidi d’eccellenza, in cui lavorano migliaia



di professionisti e in grado di rispondere velocemente a qualsiasi necessità di carattere sociale o sanitario.

Anteo gestisce strutture residenziali e semiresidenziali, tra cui Residenze Sanitarie Assistenziali (RSA) per persone anziane, Comunità, Nuclei di Convivenza, Gruppi appartamento, Servizi di Autonomia, Centri Diurni, Servizi Domiciliari e Territoriali per persone anziane, con patologie psichiatriche, con disabilità, con dipendenze, minori ed adulti in difficoltà.

Progetta, implementa e gestisce, autonomamente e in partnership con committenti pubblici e privati, servizi complessi nel campo dell'assistenza sociale e sanitaria (Health-Care e Long-Term-Care).

Anteo realizza un insieme composito di iniziative, progetti e servizi volti ad arginare situazioni di marginalizzazione e ad intervenire sul disagio sociale, occupandosi di sostegno sociale, reinserimento lavorativo, assistenza e prevenzione.

Denominatore comune è *dare nuove opportunità a chi si trova in difficoltà.*

### *Estratto da Regolamento interno*

Nella Struttura, oltre ai diritti e doveri vigono alcune regole da rispettare; citiamo le principali:

- è vietato fumare;
- non si possono introdurre e consumare bevande alcoliche e sostanze stupefacenti;
- non si può ascoltare ad alto volume televisione, radio, Cd, ecc., nel rispetto delle esigenze degli altri ospiti;
- non si entra nelle camere da letto degli altri ospiti tranne che se espressamente autorizzati dal personale in turno;

- è vietato appropriarsi di oggetti che appartengono ad altre persone;
- non si può pernottare all'esterno della Struttura se ciò non è previsto espressamente dal proprio PTRP;

## **Dati del soggetto gestore**

Tipologia Servizio, “Comunità Barocchio”

Strada del Barocchio 25, Grugliasco

Tel. Ufficio: 011 4017678

Tel. Infermeria: 011 4017676

E-mail: [comunita.barocchio@gruppoanteo.it](mailto:comunita.barocchio@gruppoanteo.it)

Responsabile del Servizio: Dott.ssa Gurzi Antonella

**Anteo Impresa Sociale**

via Felice Piacenza 11

13900 Biella

P.IVA 01758780025

Codice SDI: SUBM70N

Tel. 015.813401

Fax 015.8134090

E-mail: [anteo@gruppoanteo.it](mailto:anteo@gruppoanteo.it)

Pec: [anteocooperativa@legalmail.it](mailto:anteocooperativa@legalmail.it)

[www.anteocoop.it](http://www.anteocoop.it)

*La Carta dei Servizi viene riesaminata ogni anno, nel mese di gennaio, al fine di garantirne l'attendibilità dei contenuti.*



**ANTEO**

**Cooperativa Sociale**